

# Cadastramento de usuários em biblioteca universitária utilizando micromputador

**Lígia Neves da Silva**

Bibliotecária

**Edgar Teigi Miyoshi**

Analista de Sistemas do Centro de Computação Eletrônica/UFPR

**Maeve Lis Marques**

Chefe do Serviço de Documentação e Referência/Biblioteca Central/UFPR

**Wanda Maria Maia da Rocha Paranhos**

Diretora da Biblioteca Central e Professora do Departamento de Biblioteconomia/UFPR

**Resumo** – Apresenta um sistema de cadastramento automatizado de usuários para fins de utilização dos serviços oferecidos pelo Sistema de Bibliotecas da Universidade Federal do Paraná. Foi desenvolvido em Dbase III compilado para uso em microcomputadores de 16 bits. Descreve dados coletados, arquivos, procedimentos e produtos. O sistema tem sido útil para melhor entendimento da interação comunidade universitária/Sistema de Bibliotecas, trazendo subsídios significativos sobre usuários reais e potenciais.

**Palavras-chave:** Automação; Biblioteca Universitária; Cadastramento de usuários

## 1 Introdução

O acompanhamento da relação comunidade/serviços bibliotecários é essencial como retroalimentação para decisões que contribuam para melhor atendimento aos usuários e melhor distribuição dos recursos disponíveis (humanos, materiais, financeiros).

Tradicionalmente, o cadastramento de usuários em bibliotecas universitárias tem sido realizado principalmente para disciplinar o serviço de empréstimo de material bibliográfico, pouco tendo a ver com o provimento dos demais serviços, seja este cadastro mantido com processos manuais ou automatizados.

Além disso, quando se trata de *sistemas* de bibliotecas, o cadastramento tradicional tem reconhecido cada usuário em relação a cada biblioteca independentemente, não oferecendo uma visão do conjunto.

Com o propósito de recuperar, de maneira uniforme e precisa, informações relevantes para melhor acompanhamento da interação usuários/Sistema de Bibliotecas da Universidade Federal do Paraná (UFPR), a Biblioteca Central (BC) da UFPR optou pela implementação de uma sistemática de cadastramento centralizado de usuários, utilizando microcomputador.

A seguir, descreve-se o sistema, com os dados coletados, os procedimentos e os produtos.

## **2 Sistema de Bibliotecas da UFPR**

A UFPR, fundada em 1912, constituiu-se em uma autarquia de regime especial vinculada ao Ministério da Educação.

Em 1988 sua comunidade universitária é formada por 1.958 professores, 2.535 funcionários, 17.345 alunos de 41 cursos de graduação, 808 alunos de 23 cursos de pós-graduação, a nível de mestrado e doutorado, e suas instalações estão dispersas principalmente em três áreas da cidade de Curitiba, PR.

O Sistema de Bibliotecas, coordenado pela BC, obedece fisicamente à estrutura descentralizada da UFPR e é formado por nove bibliotecas, duas unidades técnicas e uma de apoio, conforme organograma apresentado como Figura 1.

## **3 Cadastramento não-automatizado**

Até 1987, as bibliotecas do Sistema adotavam, de forma independente, métodos semelhantes de cadastramento de usuários, visando a atender exclusivamente o serviço de empréstimo de materiais bibliográficos. A forma de registro e os documentos exigidos variavam de uma biblioteca para outra. Se um usuário fizesse uso do serviço de empréstimo em todas as bibliotecas, teria, ao final, nove carteiras de identificação.

Pela falta de um método de cadastramento unificado e pela diversidade da comunidade universitária, tornava-se difícil a obtenção de dados e estatísticas precisas e não apenas estimadas dos usuários de cada biblioteca.

Da mesma forma, qualquer necessidade de dados sobre a comunidade real do Sistema não contava com respostas exatas, pois a soma do número

de usuários inscritos em cada biblioteca, incluindo redundâncias, representava um total sem significação, informação muito pobre para fins gerenciais. Esta circunstância prejudicava a visão da comunidade usuária total do Sistema. A informação estava disponível (bastava examinar o cadastro de cada biblioteca) mas sua computação e análise era onerosa e inviabilizava disponibilidade do dado com a agilidade e precisão necessárias.

#### 4 Cadastramento automatizado

Com o objetivo de solucionar os problemas descritos e sobretudo proporcionar a obtenção de informações confiáveis, a BC optou pelo cadastramento centralizado de usuários fazendo uso dos microcomputadores existentes em sua sede, representado na Figura 2.

Inicialmente o usuário preenche um formulário, obtido em qualquer biblioteca do Sistema, que é entregue na sede da BC, juntamente com uma fotografia. O usuário apresenta também a carteira de identidade, comprovante de matrícula ou outro documento indicando vínculo com a UFPR e comprovante de residência, para conferência dos dados no ato. Como os usuários de bibliotecas distantes estavam encontrando dificuldade em se deslocar até a BC, optou-se também pela utilização do serviço de malote existente entre as bibliotecas do Sistema. Nesse caso, o usuário entrega o formulário preenchido, fotografia e cópia dos demais documentos comprobatórios.

O formulário preenchido é revisado e codificado manualmente. A fase seguinte é a entrada dos dados no microcomputador.

O sistema, denominado CARTÃO, foi desenvolvido em Dbase III compilado para ser executado à base de menus de funções. Sua configuração exige microcomputador de 16 bits compatível, com IBM-PC, um drive de disco flexível de 5 1/4", um drive de disco rígido (Winchester) com capacidade determinada pelas necessidades específicas do usuário, uma impressora de 132 colunas e sistema operacional DOS. O espaço total ocupado pelo sistema no disco rígido, incluindo 8.200 usuários cadastrados é de 3,5 Mb.

O sistema prevê a formação de cinco arquivos: *Cadastro*, *Endereço Permanente*, *Cursos*, *Lotação* e *Outros*, todos com alternativas de saídas impressas.

O arquivo *Cadastro* contém informações tais como: nome, matrícula, número de identidade, endereço local, categoria, curso ou lotação, validade e biblioteca(s) onde o usuário vai se apresentar. O arquivo *Endereço Permanente* é utilizado para incluir este tipo de dado em relação aos usuários provenientes de outras cidades, estados ou países. Os arquivos *Curso* e *Lo-*

*tação* correspondem a tabelas com códigos próprios de identificação utilizados pela UFPR, sendo o primeiro utilizado para identificar vinculação dos alunos à UFPR, e o segundo para identificar vinculação dos funcionários e professores. O último arquivo, *Outros*, foi criado com a finalidade de permitir codificações de usuários que não se enquadram dentro das categorias normais (por exemplo: alunos cursando disciplinas isoladas, cursos de extensão universitária, bolsistas, ex-alunos etc.). Os arquivos *Curso*, *Lotação*, *Outros* são basicamente tabelas, permitindo verificação/consistência/validação de dados entrados no sistema, como estratégia de maior confiabilidade.

Para fins de identificação do usuário, o sistema emite uma etiqueta com dados do número de matrícula, categoria, código do curso ou lotação, validade da carteira, número do cadastro no Sistema de Bibliotecas, nome do usuário e endereço local completo. Uma vez conferidos os dados de entrada, a etiqueta é emitida para ser fixada no cartão de identificação (Figura 3).

O usuário, de posse do cartão, está apto a utilizar os serviços de qualquer biblioteca do Sistema. Na primeira vez que se apresentar em sua biblioteca, esta informação é enviada à Seção de Automação da BC para atualização do arquivo *Cadastro*. Esta sistemática favoreceu diminuição do envolvimento de pessoal de todas as bibliotecas no processo de cadastramento, permitindo sua maior disponibilidade nas atividades-fim.

Os tipos de listagem obtidos do sistema CARTÃO estão sob constante avaliação e definição para satisfazer às necessidades de cada biblioteca, da gerência do Sistema e do controle da atividade: (a) listagem de conferência dos dados incluídos; (b) listagem com dados completos sobre os usuários cadastrados nas bibliotecas; (c) listagem dos usuários cadastrados por curso de graduação, especialização, mestrado e doutorado; (d) listagem dos funcionários e professores cadastrados, por unidade de lotação; (e) listagem dos usuários da categoria *Outros*; (f) listagem dos usuários cujos cartões têm validade vencendo no mês seguinte; (g) listagem dos usuários cujos cartões têm validade vencida.

Relatórios estatísticos podem ser obtidos com quaisquer dos dados disponíveis no cadastro (por exemplo: número de usuários reais de cada biblioteca, segundo suas categorias). A apresentação dos dados permite uma visão global dos segmentos da comunidade efetivamente usuários do Sistema de Bibliotecas (Figura 4).

O sistema CARTÃO teve que ser desenvolvido em curto prazo, impossibilitando um estudo prévio aprofundado, em função da conveniência e oportunidade de adoção da nova sistemática para o início do ano letivo em

março de 1988. As rotinas que possibilitavam entrada e conferência dos dados foram viabilizados de imediato, enquanto outras (impressão de relatórios estatísticos, listagens com dados completos, por exemplo) somente foram implementadas posteriormente.

## 5 Conclusão

Algumas vantagens já podem ser verificadas nos cinco meses de utilização do sistema, tais como: (a) cartão de usuário único válido para todo o Sistema de Bibliotecas; (b) obtenção e tratamento dos dados pessoais dos usuários uma única vez; (c) agilidade dos procedimentos administrativos; (d) melhor identificação dos usuários potenciais e reais; (e) ênfase no provimento de serviços aos usuários pelas Bibliotecas; (f) rapidez e confiabilidade na obtenção de dados necessários.

Em relação ao potencial da comunidade universitária, encontram-se atualmente (agosto de 1988) cadastrados no Sistema de Bibliotecas apenas 8.200 usuários. Pode-se agora com maior facilidade proceder a estudos sobre a adequação dos acervos e dos serviços às reais necessidades dos usuários, constatando-se que significativos segmentos da comunidade universitária não se constituem usuários reais do Sistema de Bibliotecas. O cruzamento dos dados disponíveis neste sistema com os da comunidade potencial existentes em outras unidades da UFPR pode fornecer subsídios importantes para os estudos e para o constante aperfeiçoamento da prática bibliotecária na UFPR.

**Abstract** – An automated system of library users registration was created for the utilization of services offered by libraries at the Federal University of Paraná. It was developed in compiled Dbase III for 16 bits microcomputers (PCs). Data collected from users, files, procedures and print products are described. The system has been helpful for full understanding of the university community interaction with the library system, bringing meaningful insights about real and potencial users.

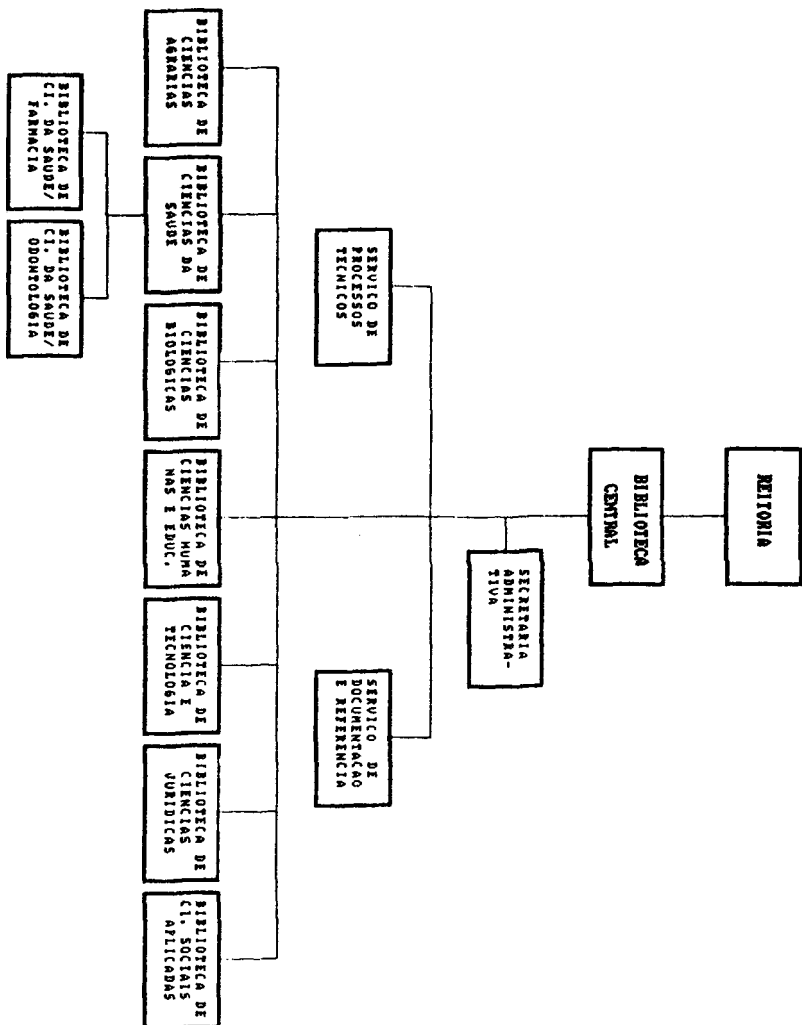


FIGURA 1 – ORGANOGAMA DO SISTEMA DE BIBLIOTECAS DA UFPR

FIGURA 2 – PROCESSO DE CADASTRAMENTO DE USUÁRIOS DO SISTEMA DE BIBLIOTECAS DA UFPR



<p><b>UFPR</b>  <b>SISTEMA DE BIBLIOTECAS</b>  <b>CARTÃO DE IDENTIFICAÇÃO</b>  <b>DO USUÁRIO</b></p> <p>É indispensável a apresentação deste para o uso dos serviços.</p>	1988	1989	1990	1991
	AG			
	BL			
	CI			
	HE			
	JU			
	SD/S			
	SA/F			
	SD/O			
	SA			

Comprometo-me a respeitar as normas do SISTEMA DE BIBLIOTECAS DA UFPR, a responder por perdas e danos do material Bibliográfico e a comunicar qualquer mudança de endereço.  
 Ass.:

<p>896004 F 1160 03/89 0008</p> <p>PAULO ROBERTO CEQUIBEL              RUA ROSA DALARME 248              CAMPO COMPRIDO              81000 CURITIBA PR</p>
--

FIGURA 3 - CARTÃO DE IDENTIFICAÇÃO DO USUÁRIO (FACES EXTERNAS)



FIGURA 4

UFFPR/BC - CARTÃO  
ESTATÍSTICA REFERENTE A  
ALUNOS DE MESTRADO

Data 30/06/88

NOME	CÓDIGO	INSCRIÇÕES NA BIBLIOTECA												TOTAL SDR	TOTAL INSCR.
		TOTAL CADASTRADOS	AG	BL	CI	HE	JU	SA	SD/S	SD/F	SD/D	SDR			
HISTÓRIA	100	16	0	0	1	13	0	0	0	0	0	0	0	0	14
LETRAS	101	33	0	0	0	26	0	0	0	0	0	0	0	0	26
EDUCAÇÃO	102	36	0	1	0	26	1	2	0	0	0	2	0	2	32
DIREITO	103	35	0	0	0	2	34	0	0	0	0	0	0	0	36
MEDICINA INTERNA	104	9	0	0	1	1	0	0	5	0	0	0	0	0	7
CLÍNICA CIRÚRGICA	105	2	0	0	0	0	0	0	1	0	0	0	0	0	1
PEDIATRIA	106	11	0	0	1	0	0	0	7	0	0	0	0	0	8
CARDIOLOGIA	107	11	0	0	0	0	0	0	7	0	0	0	0	0	7
CIÊNCIAS GEODÉSICAS	108	16	0	0	11	0	0	0	0	0	0	0	0	0	11
ENGENHARIA FLORESTAL	109	25	16	0	2	0	0	7	0	0	0	0	0	0	25
CIÊNCIA DO SOLO	110	11	9	0	1	0	0	0	0	0	0	0	0	0	16
TECNOLOGIA QUÍMICA	111	11	0	3	11	0	0	0	1	0	0	0	0	0	15
FÍSICA	112	8	0	0	7	0	0	0	0	0	0	0	0	0	7
ENGENHARIA HIDRÁULICA	113	3	0	0	1	1	0	0	1	0	0	0	0	0	3
BIOQUÍMICA	114	22	0	11	11	1	0	0	2	0	0	0	0	0	25
ENTOMOLOGIA	115	16	4	13	1	0	0	0	0	0	0	0	0	0	15
GENÉTICA	116	11	1	9	0	0	0	0	0	0	0	0	0	0	16
ZOOLOGIA	117	22	0	15	2	2	0	0	0	0	0	0	0	0	23
MORFOLOGIA	118	6	0	3	1	0	0	0	0	0	0	0	0	0	4
BÓTANICA	119	13	2	9	1	1	0	0	0	0	0	0	0	0	15
CIÊNCIAS VETERINÁRIAS	120	13	9	2	0	0	0	0	1	0	0	0	0	0	12
TOTAL GERAL		336	41	70	52	75	35	10	24	2	0	2	0	2	311